



春・夏
in 徳島



TOKUSHIMA



S
H
I
K
O
K
U

J
A
P
A
N



TOKUSHIMA

จังหวัดโทคุชิมะ:

จังหวัดโทคุชิมะตั้งอยู่ทางทิศตะวันออกของเกาะชิโกกุ เดินทางสะดวกจากภูมิภาคคันไซ โอซาก้า หรือโกเบ อุดมไปด้วยธรรมชาติและวัฒนธรรมที่เป็นเอกลักษณ์ไม่ซ้ำใคร เช่น “กระแสน้ำวนนารุโตะ” 1 ใน 3 กระแสน้ำวนระดับโลก และ “ระบำอวาโอโดริ” 1 ใน 3 การร่ายง่าแก่ของญี่ปุ่นซึ่งมีประวัติศาสตร์ยาวนานกว่า 400 ปี นอกจากนี้ ยังสามารถลิ้มรสอาหารทะเลแสนอร่อยท่ามกลางธรรมชาติอันอุดมสมบูรณ์ และเพลิดเพลินกับแหล่งท่องเที่ยวแบบอินเซ็นด้วย

จังหวัดโทคุชิมะแบ่งพื้นที่ออกเป็น 3 ส่วน ได้แก่
ฝั่งตะวันออก
ฝั่งตะวันตก
และตอนใต้

East Area

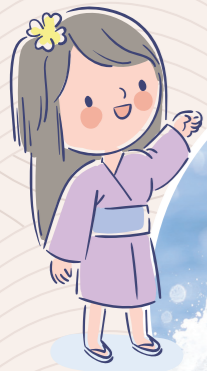
ฝั่งตะวันออก : เดินทางสะดวกจากภูมิภาคคันไซ เป็นศูนย์รวมทางวัฒนธรรมและสถานที่ท่องเที่ยวมากมายที่หาไม่ได้ที่อื่น เช่น ระบำอวาโอโดริ กระแสน้ำวน และพิพิธภัณฑ์ศิลปะโอสึกะ

South Area

ตอนใต้ : โซนหุบเขาและเทือกเขากว้างใหญ่ มีกิจกรรมให้ทำมากมาย เช่น เดินข้ามสะพานแขวน และปีนเขา

West Area

ฝั่งตะวันตก : แหล่งชมความงามของท้องทะเลและเพลิดเพลินกับกีฬาทางน้ำ เช่น กิจกรรมเล่นเซิร์ฟ และดำน้ำลึก



TOURIST SEASON IN TOKUSHIMA

ฤดูท่องเที่ยวในจังหวัดโทคุชิมะ:

Spring

อีกหนึ่งกิจกรรมที่อยากนำเสนอสำหรับฤดูใบไม้ผลิ และตรงกับช่วงวันหยุดสงกรานต์ของไทยนั่นก็คือ การชมความงามของดอกซากุระ ซึ่งเราได้รวบรวมจุดชมดอกซากุระอันแสนสวยงามของจังหวัดโทคุชิมะไว้ให้แล้ว



ชมซากุระในสวนอิ้วาวากิ

ต้นซากุระสายพันธุ์โชมโยชิโนะเรียงรายสองข้างทาง ตั้งแต่ริมแม่น้ำนากะไปจนถึงกลางสวนสาธารณะ ในช่วงฤดูใบไม้ผลิ ดอกซากุระนี้จะยาวถึง 400 เมตร ซึ่งรู้จักกันในชื่อ "ซากุระโนะบาบะ" และหากเดินต่อไปประมาณ 5 นาที ก็จะพบจุดชมซากุระบานสะพรั่งอีกแห่งในสวนสาธารณะชิซิมิ อีกทั้งยังมีไลท์อัพตอนกลางคืนถึงดงงามไม่แพ้กัน

Matsunoto Hanoura-cho Iwawaki, Anan



ชมซากุระในสวนสึโนะมิเนะ

ภายในสวนสาธารณะเป็นจุดชมซากุระหลากหลายสายพันธุ์กว่า 2,000 ต้น มีทั้งสายพันธุ์โยชิโนะ โใบต้นซากุระ และยามะซากุระ นอกจากนี้ ยังมีต้นซากุระเรียงรายตามเส้นทางสายสึโนะมิเนะ-สกายไลน์ฝั่งมุ่งหน้าเข้าสู่สวนสึโนะมิเนะ ถือเป็นเส้นทางขับรถที่ทุกคนห้ามพลาด โดยเฉพาะช่วง "เทศกาลซากุระต้นเดือนเมษายน" จะมีนักท่องเที่ยวหนาแน่นเป็นพิเศษ



Tsunomine-cho, Anan



ชมซากุระที่ฮาโระโยโรสุ คามิโนะโกเก็น

ซากุระสายพันธุ์โชมโยชิโนะมากกว่า 8,000 ต้น ที่ได้รับการดูแลอย่างดี แบ่งบานสะพรั่งปกคลุมทั่วภูเขาให้กลายเป็นสีชมพูเข้มงดงามน่าทึ่ง แนะนำให้จับคู่จุดชมการเดินไปกับชมสถาปัตยกรรมอุต๊ะสึที่เมืองวาทากาจิ และร้านดอกไม้อันมีชื่อเสียง



Wakimachi, Mima

ซากุระสายพันธุ์ชิคาระบนสันเขาคาวาอิ

"ซากุระพันธุ์หายาก" มีจำนวนกว่า 20 ต้น บนสันเขาคาวาอิที่สูงจากระดับน้ำทะเล 700 เมตร แบ่งบานสะพรั่งเต็มต้นอวดโฉมผู้คนด้วยสีชมพูอ่อนตัดสีเขียวของเทือกเขาที่รายล้อม ซึ่งจะบานช้ากว่าบริเวณที่ราบในเมืองมีมะเป็นเวลาประมาณ 1 สัปดาห์ และยังสามารถชมซากุระได้อีกหลายจุดทั่วหมู่บ้านโคยะไคระ



Okita Koyadaira, Mima



ซากุระสายพันธุ์ฮาจิซุกะ: ริมแม่น้ำซุเคโก

บริเวณริมแม่น้ำซุเคโก ทางทิศเหนือของสวนสาธารณะโทคุชิมะเซ็นทรัลพาร์คนั้น จุดชมดอกซากุระสายพันธุ์ฮาจิซุกะมีสีชมพูอมแดง ซึ่งจะผลิบานช่วงปลายเดือนกุมภาพันธ์ไปจนถึงปลายเดือนมีนาคม แนะนำการชมซากุระบนเรือเส้นทางชมเกาะเฮียวตัน ที่เรือจะแล่นผ่านแม่น้ำกลางเมือง หรือจะเป็นการชมไลท์อัพช่วงกลางคืนถึงดงงามไม่แพ้กัน



Tokushimacho Jonai, Tokushima City

เส้นทางอิคูโนะโรแมนซ์

จุดไฮไลท์ที่สามารถเดินชมวิวซากุระยาวกว่า 2 กิโลเมตร ในช่วงเทศกาลคัตซึซุระซากุระ ตลอดเส้นทางเต็มไปด้วยกิจกรรมมากมายให้เพลิดเพลินได้ทุกเพศทุกวัย ทั้งล่องเรือตกปลา นั่งรถไฟการแสดงบนเวที ร้านขายของที่ระลึก และอาหารมากมาย ถือเป็นจุดท่องเที่ยวยอดนิยมที่ได้รับความสนใจจากนักท่องเที่ยวต่างชาติจำนวนมาก



Katsura, Tokushima City



Summer

สัมผัสความสดชื่นและเพลิดเพลินไปกับสถานที่ท่องเที่ยวช่วงฤดูร้อนในจังหวัดโทคุชิมะ:

ชมดอกไฮเดรนเยียบนที่ราบสูงโอคาวาระ:

บนที่ราบสูงโอคาวาระอยู่เหนือจากระดับน้ำทะเล 900 เมตร อากาศเย็นสบายแม้จะอยู่ในช่วงฤดูร้อน ดอกไฮเดรนเยียกว่า 30,000 ต้นจะบานสะพรั่งพร้อมเพรียงให้คุณได้เดินเล่นท่ามกลางดอกไม้สีสันงดงามคล้ายท้องฟ้า อีกทั้งยังได้เห็นวิวตัวเมืองโทคุชิมะจากบริเวณลานจอดรถด้วย

Kami, Sanagochi, Myodo District



น้ำตกอามาโกอิ

ได้รับเลือกให้เป็นหนึ่งในน้ำตก 100 อันดับแรก ของญี่ปุ่น มีสายน้ำ 2 สาย ชายและหญิง มีความสูงถึง 45 เมตร มี 3 ชั้น ความเขียวชอุ่มชื้นช้อนของต้นฤดูร้อนที่แต่งแต้มสีสันให้กับน้ำตกเป็นภาพที่น่าชมอย่างแท้จริง เนื่องจากมีปริมาณน้ำมากจึงสามารถเพลิดเพลินได้ตลอดทั้งปี และยังมีใบไม้เปลี่ยนสีในฤดูใบไม้ร่วง รวมถึงหิมะในฤดูหนาว พบกับความผ่อนคลายและเย็นสบายที่สามารถพบได้เฉพาะในภูเขาเท่านั้น

Ishido Jinryo, Kamiyama, Myozai District



ชมดอกป๊อปปี้ที่เมืองอานาบูกิ

ดอกป๊อปปี้รูปทรงน่ารัก สีสันสดใสแห่งต้นฤดูร้อน จะแบ่งบานทั่วเมืองอานาบูกิ ช่วงที่เกสรตรกรหยุดพักฝนในเดือนพฤษภาคมของทุกปี ทุ่งดอกป๊อปปี้โอบล้อมด้วยเทือกเขา อวดสีแดง ขาว และชมพูสุดสดใสกับฟ้าคราม ช่วงเป็นภาพที่งดงามอย่างแท้จริง

Fujinomoto Anabuki-cho Anabuki, Mima



หน้าผาโอโบเกะ - โคโบเกะ

เป็นหน้าผาที่มีลักษณะเหมือนรูปปั้นหินอ่อนสูงตระหง่าน เต็มไปด้วยดอกซากุระในฤดูใบไม้ผลิ และต้นไม้อื่นๆเขียวชอุ่มและใบไม้เปลี่ยนสีในฤดูร้อนและฤดูใบไม้ร่วง เพิ่มสีสันให้กับลำธารใส ทำให้เป็นทริปล่องเรือที่น่าตื่นตาตื่นใจ โดยปลายน้ำของโอโบเกะระยะทางประมาณ 3 กิโลเมตร คือโคโบเกะ นอกจากนี้ยังมีสถานที่ท่องเที่ยวมากมายในเขตพื้นที่ รวมถึงน้ำพุร้อนและอาหารท้องถิ่นรสเลิศ

Yamashiro-cho Shigezane, Miyoshi



อ่าวมิโตโกะ

อ่าวมิโตโกะ จุดชมวิวชื่อดัง โดยเป็นพื้นที่ที่กึ่งเขตร้อน น้ำทะเลสีโคบอลต์ตัดกับเกาะสีเขียวขนาดเล็กใหญ่กระจัดกระจาย พร้อมกลิ่นไอทะเลจากกระแสลมที่พัดโชยในช่วงพระอาทิตย์ขึ้นเหนืออ่าวนั้นงดงามมาก หากมีโอกาสดำดิ่งลงใต้น้ำทะเลใสดูฝูงครีตัลคุณจะได้เพลิดเพลินกับภาพปะการังและปลาเขตร้อน หรือจะเลือกชมทัศนียภาพของมหาสมุทรบนเรือ "บลูมารีน" ที่ให้บริการล่องทิวทัศน์ทางทะเลท่าเกาะชิมะก็สนุกเช่นกัน

Kaiyo, Shishikuiura, Kaifu District



น้ำตกโอโตะโทะโร:

มีชื่อเสียงในฐานะแอ่งน้ำขนาดใหญ่ โดยกักเก็บน้ำลักษณะที่ลดหลั่นเป็น 3 ชั้นจากความสูง 20 เมตร เกิดเป็นทิวทัศน์ที่งดงาม บริเวณหน้าผาตามากะทานิเปลี่ยนโฉมให้เพลิดเพลินตลอดฤดูกาลทั้งความเขียวชอุ่มและสีสันของใบไม้เปลี่ยนสี มีวิถีเดินทางสะดวกสามารถหยุดพักชมความงามได้จากเส้นทางถนนด้วย

Suginoo Sawadani, Naka, Naka District



RECOMMENDED

สถานที่ท่องเที่ยวพลาดไม่ได้



ทะเลน้ำวนนารุโตะ & สะพานชมน้ำวนอุซุโนะมิจิ

เมื่อพูดถึงโทคุชิมะ ก็ต้องนึกถึงน้ำวนนารุโตะ กระแสน้ำวนเหล่านี้เป็นปรากฏการณ์ธรรมชาติ และมีความเร็วสูงที่สุดกว่า 20 กิโลเมตรต่อชั่วโมง ถือเป็น 1 ใน 3 กระแสน้ำวนที่สำคัญของโลก สามารถชื่นชมความมหัศจรรย์นี้ได้บนสะพานเหนือทะเลยาว 450 เมตร ซึ่งอยู่บริเวณคานของสะพานโคโนนาโตะ บนสะพานมีพื้นที่กระจก 4 บาน สูงจากน้ำทะเล 45 เมตร ให้ความรู้สึกหวาดเสียวราวกับจะถูกดูดลงไปในกระแสน้ำ หรือจะเลือกนั่งเรือชมอย่างใกล้ชิดก็ได้

Naruto, Tokushima city



WHY HOTEL

สัญลักษณ์ของเมืองโทคุชิมะ ตั้งตระหง่านที่ระดับความสูง 290 เมตรเหนือน้ำทะเล ด้านบนเป็นจุดชมวิวที่งดงาม ในวันที่อากาศปลอดโปร่ง นอกจากตัวเมืองโทคุชิมะ อาจมองเห็นถึงเกาะอาวาจิและคาบสมุทรคิอิเลยทีเดียว นอกจากนี้ ยังมีชื่อเสียงในฐานะจุดชมวิวที่ทัศนียภาพงดงาม สามารถเดินทางได้ด้วยกระเช้าลอยฟ้าหรือเส้นทางรถยนต์ตามทางหลวงหมายเลข 192 แล้วต่อขึ้นเส้นทางบิซัง ทางหลวงหมายเลข 438 ผ่านสวนสาธารณะเพื่อขึ้นไปสู่ยอดเขา

Hachimancho, Tokushima City



พิพิธภัณฑ์ทอวะโอโกรี

พิพิธภัณฑ์แห่งนี้เปิดให้บริการตั้งแต่เดือนกรกฎาคม 1999 บริเวณเชิงเขาบิซัง สัญลักษณ์ประจำจังหวัดโทคุชิมะ อาคารทรงสี่เหลี่ยมคางหมูได้รับแรงบันดาลใจมาจากรูปทรงของเสาโคม ภายในจัดแสดงเครื่องดนตรีและเครื่องแต่งกายต่างๆ พร้อมเวทีสาธิตการรำยรา และพื้นที่สำหรับฝึกซ้อม นอกจากนี้ ยังมีพื้นที่ขายของที่ระลึกและให้บริการข้อมูลการท่องเที่ยวของตัวเมืองโทคุชิมะด้วย

Shinmachiashi, Tokushima-shi



ศาลเจ้าโอมิตสึ ไคโองเก็น

ศาลเจ้าเก่าแก่ที่มีประวัติความเป็นมาไม่เหมือนใคร ภายในเขตศาลเจ้าเต็มไปด้วยแมวกวัก จึงได้ชื่อว่าเป็นสวรรค์ของเหล่าทาสแมวดังดูดผู้สักการะจำนวนมากจากแดนไกล อีกทั้งที่ผู้นิยมเรียกรศศาลเจ้านี้คือ "ศาลเจ้าแมว" เนื่องจากมีแมวกวักถูกนำมาถวายให้ศาลเจ้ากว่า 10,000 ตัว แมงเครื่องรางกับเชียมซึกิยังเป็นรูปแมวแสนน่ารักด้วย ที่นี่เป็นสถานที่ศักดิ์สิทธิ์สำหรับขอพรเพื่อชัยชนะและความปรารถนาอื่นๆ

63, Fuke, Kamo Village, Anan City



รถไฟ JR ชิโกกุ

'เรื่องเล่าพันปีใจกลางชิโกกุ'

นั่งรถไฟสาย 'Shikoku Mannaka Sennen Monogatari' เพลิดเพลินกับทัศนียภาพของชิโกกุ หากคุณอยากสัมผัสประวัติศาสตร์ของชิโกกุ ใช้เวลาอย่างผ่อนคลาย และสัมผัสช่วงเวลาที่แตกต่างกันประจำวัน รถไฟเพื่อการท่องเที่ยวนี้คือคำตอบของคุณ ภายในขบวนรถไฟคุณจะได้พบกับวิวอันงดงาม พร้อมอาหารจากวัตถุดิบในท้องถิ่นที่ได้รับการคัดสรรอย่างดีเยี่ยม รวมถึงเหล่าสาเกและกับแกล้มที่เต็มเปี่ยมด้วยจิตวิญญาณของท้องถิ่น สัมผัสสิ่งใหม่และประสบการณ์ที่ไม่เคยสัมผัส



กระเช้าลอยฟ้าวัดโทริวจิ

วัดโทริวจิตั้งอยู่ใกล้ยอดเขาที่ความสูง 600 เมตรเหนือน้ำทะเล ถือเป็นจุดจาริกแสวงบุญแห่งที่ 21 ท่ามกลางสถานที่ศักดิ์สิทธิ์ 88 แห่งของชิโกกุ สามารถเดินทางเข้าถึงวัดได้ด้วยกระเช้าลอยฟ้าที่ยาวที่สุดในภูมิภาคตะวันตกข้ามผ่านภูเขาและแม่น้ำนานากะ ทัศนียภาพเบื้องล่างเต็มเปี่ยมด้วยความประทับใจและหวาดเสียว หากขึ้นไปแล้วแนะนำให้แวะชมวิวคาบสมุทรคิอิจากยอดเขา วัดโทริวจิด้วย

76 Aza Tano, Wajikigo, Naka-cho, Naka-gun



หมู่บ้านโบราณโอจิโอรุรากุ

หมู่บ้านโอจิโอรุรากุตั้งกระจายอยู่บนพื้นที่เขาลาดชันที่มีความสูงต่างกันถึง 390 เมตรจากระดับน้ำทะเล ได้รับเลือกให้เป็นเขตอนุรักษ์กลุ่มสถาปัตยกรรมดั้งเดิมที่มีความสำคัญระดับชาติ บ้านแต่ละหลังสร้างขึ้นตั้งแต่ช่วงกลางยุคเอโดะ จนถึงช่วงต้นโชวะ ปัจจุบันยังคงหลงเหลือกำแพงหินและทัศนียภาพของไร่ นาแบบดั้งเดิม ชวนให้คิดถึงหมู่บ้านในหุบเขาสัมมัยโบราณ ที่เป็นหนึ่งในไม่กี่หมู่บ้านโบราณที่ยังหลงเหลืออยู่ในปัจจุบัน เรียกได้ว่าเป็นสถานที่แบบอันซีนอย่างแท้จริง

Miyoshi, Tokushima city



ย่านเมืองเก่าอุคิ

ย่านนี้เคยรุ่งเรืองจากขนานพันค้ำในอดีต อาคารแต่ละหลังจึงมีลักษณะเฉพาะตัว (ขึ้นส่วนบริเวณหลังคาเพื่อช่วยป้องกันไฟลุกลามหากเกิดอัคคีภัย) เช่น 'บ้านตระกูลโยชิซึเดะ' ที่มีการจัดแสดงนิทรรศการด้านโน และ 'อาคารจิจิยะ' ที่มีการจำหน่ายงานฝีมือจากไม้ไผ่ รวมถึงอาคารที่ปรับเปลี่ยนเป็นร้านขนมและร้านของที่ระลึกอีกมากมาย มีบริการไกด์นำเที่ยว (ต้องจองล่วงหน้า)

Oaza Wakimachi, Wakimchi-cho, Mima-shi



อาคารจิจิยะ



พิพิธภัณฑ์ศิลปะโอสึกะ

จัดแสดงผลงานจำลองขนาดเท่าของจริงจากผลงานชิ้นเอกของโลกจากพิพิธภัณฑ์กว่า 190 แห่งใน 26 ประเทศทั่วโลก ตกแต่งภายในราวกับได้เข้าไปอยู่ในสถานที่จริงของขากปรักหักพังและโบสถ์ตะวันตกยุคโบราณ มีเส้นทางชมผลงานที่ทอดยาวกว่า 4 กิโลเมตร

Naruto Park, Naruto-cho, Naruto-shi



FESTIVAL AND SPECIAL EVENT

เทศกาลและกิจกรรมพิเศษ



AWA-ODORI เทศกาลอวาระโอโด้ริ เมืองนารุโตะ

เทศกาลอวาระโอโด้ริ เมืองนารุโตะ จัดขึ้นประจำปีในฤดูร้อนตลอด 3 วันตั้งแต่วันที่ 9 - 11 สิงหาคม ในช่วงเดียวกันนี้ หลายพื้นที่ในจังหวัดโทคุชิมะ จะจัดเทศกาลอวาระโอโด้ริขึ้นพร้อมกัน แต่งานนี้ถือเป็นงานแรกของปี แถมยังมีกิจกรรมที่เรียกว่า “นิวากะเรน” หรือขบวนที่ใครๆ ก็เข้าร่วมได้ นักท่องเที่ยวจึงสามารถร่วมขบวนของงานเทศกาลได้ด้วย

การรำรำ ‘อวาระโอโด้ริ’ มีประวัติศาสตร์ความเป็นมากว่า 430 ปี เป็นความภาคภูมิใจของโทคุชิมะ ได้รับคัดเลือกให้เป็น 1 ใน 3 เทศกาลยิ่งใหญ่ของชิโกกุ และยังเป็น 1 ใน 3 ขบวนรำรำแบบบงโอดริที่ยิ่งใหญ่ที่สุดของญี่ปุ่น จัดเป็นประจำทุกวันที 12 - 15 สิงหาคมของทุกปี มีคนเข้าร่วมกว่า 1,000 ทีม ตลอด 4 วัน และมีผู้เข้าชมงานอย่างคึกคักเกินหลักล้านทุกปี

การรำรำแบบอวาระโอโด้ริมีลักษณะเรียบง่าย ใช้เพียงท่าสลับมือและเท้าไปด้านหน้าอย่างทรงพลัง แต่มีการแบ่งท่าของผู้ชายและทำผู้หญิงอย่างชัดเจน ท่ารำแบบผู้ชายจะย่อตัวลงต่ำ กางขาออกเท่าช่วงไหล่ และโน้มตัวไปด้านหน้า เน้นการเคลื่อนไหวที่หนักแน่น เท้าและมือขยับตามจังหวะดนตรีอย่างทรงพลัง ในขณะที่ผู้หญิง ท่ารำแบบผู้หญิงจะยกมือสูงเหนือใบหน้า และยืนบนปลายเท้า สะบัดฝ่ามือและโยกร่างกายท่อนบนให้สอดคล้องกับเสียงเพลง แสดงความอ่อนช้อยและสง่างาม

การรำรำจะขาด ‘คณะนักดนตรี’ ไม่ได้ แต่คณะจะมีนักดนตรีในทีมเครื่องดนตรีที่ใช้ประกอบการรำรำเหล่านี้เรียกรวมว่า ‘นาริโมโน’ เสียงจากเครื่องสายซามิเซ็ง โฉ่ง และกลองโทโกะช่วยขับเน้นพลังของคณะรำ ไฮไลท์ของอวาระโอโด้ริคือจังหวะที่ท่วงทำนองอันมีชีวิตชีวาผสมผสานรวมกับท่าทางเคลื่อนไหวที่ทรงพลังทว่าละเอียดอ่อน

ภายในงานจะมีขบวนที่เปิดให้นักท่องเที่ยวเข้าไปร่วมรำได้ ลองรำรำไปพร้อมกับคนจำนวนมาก แล้วคุณจะได้สัมผัสเสน่ห์ของเทศกาลอย่างแท้จริง นอกจากนี้ ยังมีพิพิธภัณฑ์อวาระโอโด้ริอยู่ในกลางเมือง เพื่อให้คุณได้สัมผัสเสน่ห์ของอวาระโอโด้ริทุกฤดูกาลตลอดทั้งปี

เทศกาลนี้ถือเป็น 1 ใน 3 เทศกาลรำวงที่ใหญ่ที่สุดในญี่ปุ่น มีผู้เข้าร่วมราว 1.3 ล้านคน และมีผู้ร่วมเต้นรำ 100,000 คน มีท่าทางการเต้นรำที่โดดเด่นทั้ง “การเต้นรำท่าผู้ชาย” และ “การเต้นรำท่าผู้หญิง” นักท่องเที่ยวสามารถชมระบำอวาระโอโด้ริได้ตลอดวัน ทั้งช่วงกลางวันและกลางคืน ในจุดต่างๆ เช่น ในโรงละคร



นักเต้นระบำหญิง

นักเต้นจะสวมชุดยูคาตะหรือกิโมโน พร้อมหมวกสาน เคลื่อนไหวด้วยท่าที่สง่างาม โถงฝ่าเท้าเดินย่างไปข้างหน้า และรำอย่างอ่อนช้อย



นักเต้นระบำชาย

สวมชุดยูคาตะหรือเสื้อคลุมฮัปปิ เดินรำด้วยท่าที่ทรงพลัง ผสมผสานความสนุกสนานและอิสระ ผู้รำรำนิยม ถือพัดหรือโคมไฟร่วมด้วย ผู้หญิงเองก็นิยมรำรำ ด้วยท่าที่แบบผู้ชายเช่นกัน ส่วนใหญ่นิยมเรียกว่า “ฮัปปิโอดริ” ผสมกลิ่นอายและจิตแบบผู้หญิงผ่านท่าทางการเคลื่อนไหวที่แข็งแรง



เทศกาลดอกไม้ไฟนิชิคาว่า

ธงปลาคาร์ฟกว่า 100 ตัวกลางช่องเขาโอโบะซึ่งขึ้นชื่อเรื่องทัศนียภาพที่งดงาม ได้รับความนิยมจากนักท่องเที่ยวทั้งในและต่างประเทศ ปลาคาร์ฟสีสีสันสดใสแหวกว่ายบนลวด 4 เส้นเหนือแม่น้ำโยชิโนะขึ้นไป 20 เมตร ลองนั่งเรือและเพลิดเพลินไปกับบรรยากาศแบบญี่ปุ่นเช่นนี้ได้อย่างใกล้ชิด



Yamashirocho Shigezane, Miyoshi



เทศกาลฤดูร้อนอาบัน

เทศกาลฤดูร้อนอาบันจัดเป็นประจำในวันเสาร์และอาทิตย์สิ้นเดือนกรกฎาคม ภายในงานมีการแข่งขันเต้นรำอวาระโอโด้ริจากสมาคมและบริษัทต่างๆ ในชุมชน หรือการแสดงดอกไม้ไฟหลากสีสันในวันสุดท้าย หากคุณอยากเต้นรำให้หน้าใจ หรืออยากเพลิดเพลินกับดอกไม้ไฟ เทศกาลนี้เหมาะสำหรับทุกคน

Oaza Wakimachi, Wakimchi-cho, Mima-shi



หมวกโทริโออิกาสะ

ในอดีต หมวกของนักเดินระบำหญิงมีรูปทรงหลากหลายแต่เมื่อเข้าสู่ช่วงกลางยุคโทโชหมวกทรงโทริโออิกาสะได้รับความนิยมอย่างสูง หมวกออกแบบมาเพื่อปิดหน้าของผู้สวมใส่ เพื่อขับไล่แมลงที่เป็นศัตรูพืชในไร่ นา หมวกจะเลื่อนลงมาปิดตา ปิดบังใบหน้า พร้อมสร้างเสน่ห์ให้ดูสง่างามและน่าหลงใหล



เครื่องดนตรีสำคัญของอวาระโอโด้ริ

การรำรำอวาระโอโด้ริประกอบด้วยเครื่องดนตรีหลากหลายประเภทและเสียงตะโกนอย่างคึกคัก เครื่องดนตรีสำหรับอวาระโอโด้ริเรียกว่า “นาริโมโน” ประกอบด้วยเครื่องสายซามิเซ็ง, กลองโทโกะขนาดเล็กใหญ่, โฉ่ง และขลุ่ย เป็นต้น



ACTIVITY

สนุกกับกิจกรรมหลากหลาย



ผ้าย้อมคราม

ผ้าย้อมครามของจังหวัดโทคุชิมะนั้นมีชื่อเสียงเป็นอย่างมาก โดยเฉพาะการผลิตซากฟิซที่ใช้สำหรับการย้อมครามในจังหวัดโทคุชิมะนั้นเป็นที่แพร่หลายมายาวนาน ซากฟิซคุณภาพสูงที่ผลิตในโทคุชิมะนั้นเรียกว่า “ครามอวาระ” หรือ Awa indigo คุณจะสามารรถสัมผัสประสบการณ์การย้อมครามโดยใช้ Awa indigo ด้วยตัวคุณเองได้ที่เวิร์คช็อปทั่วทั้งจังหวัด โดยสถานที่ที่เราแนะนำคือ Historical Museum, “Ai-no-Yakata”

172 Aza Maezunishi, Tokumei, Aizumi-cho, Itano-gun



พายเรือคายัคในทะเล

เกาะทาเคกาชิมะตั้งอยู่ใต้สุดของจังหวัดโทคุชิมะ มีแนวชายฝั่งเขตร้อนที่สวยงามจนได้ชื่อว่าเป็นอัญมณีแห่งทะเลใต้ เกาะแห่งนี้เชื่อมต่อกับเกาะชิโกกุด้วยสะพานขออนุญาตนำกิจกรรมพายคายัคเพื่อสัมผัสความงามของน้ำทะเลใสอย่างใกล้ชิดต่อชายหาดชมความงามของท้องทะเลแห่งโทคุชิมะเด็ดขาด

Takegashima Shishikuiura, Kaiyo, Kaifu District



เรือชมวิวยุโรปโอโบเคะ

การนั่งเรือชมภูเขาโอโบเคะเป็นกิจกรรมทางธรรมชาติที่คุณจะได้เพลิดเพลินกับทิวทัศน์ตามฤดูกาลทั้งสิ้น ไม่ว่าจะเป็นความเขียวขจีในฤดูร้อน ใบไม้เปลี่ยนสีในฤดูใบไม้ร่วง และหิมะในฤดูหนาว

Yamashirocho Shigezane, Miyoshi



กิจกรรมทำเส้นโซบะ

พื้นที่ที่ยะซึนชื่อว่าเป็นพื้นที่อันซีนของจังหวัดโทคุชิมะ มีชื่อเสียงเรื่องเมนูโซบะที่คุณจะได้เพลิดเพลินกับประสบการณ์นวดเส้นโซบะแบบดั้งเดิมตามสไตล์อิคาซึอิยะเริ่มต้นด้วยการบดแป้งในหินไม้ แล้วลิ้มรสโซบะที่มีมือตัวเองหน้าตาโอโรริ ให้ความรู้สึกแบบญี่ปุ่นที่มีเอกลักษณ์ไม่เหมือนใคร [ต้องจองล่วงหน้า]

Higashiya Wakabayashi, Miyoshi City

เยี่ยมชมโรงบ่มสาเกมัตสึอูระ

โรงบ่มสาเกมัตสึอูระอายุ 200 ปีในย่านโอบาสะ เมืองนารุโตะ บริเวณนี้เคยเจริญรุ่งเรืองเนื่องจากอยู่ติดทางถนนหลักมาตั้งแต่ยุคเอโดะ และยังคงดำเนินกิจการบ่มสาเกมาจนถึงยุคปัจจุบัน ในโรงบ่มสาเกแห่งนี้ คุณจะสัมผัสกระบวนการผลิต “นารุโตะโท” สาเกท้องถิ่นของนารุโตะ รวมถึงโรงสีข้าว โรงหมัก และโกดังเก็บรักษา พร้อมร่วมกิจกรรมชิมสาเกด้วย

Yanaginomoto, Ikeya, Cannabi-cho, Naruto City



กิจกรรมเก็บสตอร์วเบอร์รี่

การปลูกสตอร์วเบอร์รี่แบบคุมอุทสุมิเป็นที่นิยมในจังหวัดโทคุชิมะ สายพันธุ์หลักคือ “ซาจิโนกะ” ตามด้วย “เบนิฮอปเปะ” “ซากะโฮโนกะ” “โมโมอิชิโนกะ” และสายพันธุ์ใหม่ “อวาระโฮเบน” สตอร์วเบอร์รี่จากธรรมชาติและสภาพอากาศอันอุดมสมบูรณ์ของจังหวัดโทคุชิมะ มีรสหวานอร่อยและได้รับความนิยมสูง คุณสามารถลิ้มรสสตอร์วเบอร์รี่แสนอร่อยได้หลายจุดทั่วจังหวัด

Orino Yashiki, Kitanada-cho, Naruto-City



GOURMET

เมนูเด็ดห้ามพลาด!

ผลสุกาคิ



‘สุดาจิ’ เป็นพืชไม่ผลัดใบในสกุลส้ม (Citrus) วงศ์ Rutaceae และเป็นของขึ้นชื่อของจังหวัดโทคุชิมะ จนได้รับขนานนามว่าเป็น “อัญมณีสีเขียว” ผลสุกาคิกว่า 90% ในประเทศญี่ปุ่น เป็นผลผลิตจากที่นี่ ถือเป็นวัตถุดิบอันดับ 1 ที่ชาวโทคุชิมะภาคภูมิใจ มีรสเปรี้ยวแหลมช่วยกระตุ้นต่อมรับรส เข้ากันดีกับโชจู เครื่องดื่มแอลกอฮอล์ และเครื่องดื่มต่างๆ แนะนำให้รับประทานร่วมกับสาหร่าย ปลาแห้ง และปลาดิบ

ปลาฮาโมะ

แม้จะเป็นปลาตัวเล็กที่มีพื้นแหลมคม แต่เนื้อมีรสหวานกลมกล่อม เหมาะจะนำไปต้ม ทอดเทมปุระ หรือปรุงรสแบบเทอริยากิ จังหวัดโทคุชิมะเป็นแหล่งจับปลาฮาโมะอันดับต้นๆ ของประเทศ



ฮันดะโซเมง

ปลาโท (ปลาคะพงญี่ปุ่น) จากช่องแคบนารุโตะคืออาหารทะเลชั้นเลิศ นอกจากการตากปลาโดยใช้ควันแล้ว ยังมีเทคนิคจับปลาที่เรียกว่า “คังโกะ” เป็นการจับปลาที่ละตัวบนเรือประมงรอบกระแสน่านารุโตะ ซึ่งได้ชื่อว่าเป็น 1 ใน 3 กระแสน่านที่มีขนาดใหญ่ที่สุดของโลก



เมนูอียะโซบะ



อียะตั้งอยู่ใกล้กลางภูเขา อุณหภูมิแตกต่างกันมากระหว่างช่วงกลางวันกับกลางคืน จึงเหมาะสำหรับการปลูกโซบะมาตั้งแต่ยุคโบราณและขึ้นชื่อว่าเป็นแหล่งปลูกโซบะคุณภาพดี เส้นโซบะบริเวณนี้ไม่ผสมแป้งอื่น เส้นจึงมีความหนาและขาดง่ายกว่าโซบะทั่วไปได้ความหวานจากต้นโซบะดั้งเดิม



อาหารทะเลโคโซกุเรียวริ

อาหารโจรสลัด : เมนูชื่อดังจากชายฝั่งตะวันออกเฉียงใต้ของจังหวัดโทคุชิมะที่มีทรัพยากรทางทะเลอันอุดมสมบูรณ์ นิยมนำอาหารทะเลหลายชนิด เช่น หอยและกุ้งมาวางสดๆ บนตะแกรงเพื่อลิ้มรสชาติที่แท้จริงของวัตถุดิบ หอยซาซาเอะ หอยเป่าฮือและกุ้งโอเสะจะอร่อยเป็นพิเศษ

เมนูโคมาวาชิ

เดโคมาวาชิเป็นอาหารท้องถิ่นที่ยังคงสืบทอดจากรุ่นสู่รุ่นในภูมิภาคที่ยังไม่เป็นที่รู้จักแพร่หลายโดยนำเต้าหู้ หัวบุก หรือวัตถุดิบอื่นๆ ในพื้นที่อียะมาเสียบไม้ไฟทาเต้าเจี้ยว แล้วนำไปย่างรสชาติเรียบง่ายแต่ลึกซึ้ง



ปลานารุโตะโท

ปลาโท (ปลาคะพงญี่ปุ่น) จากช่องแคบนารุโตะคืออาหารทะเลชั้นเลิศ นอกจากการตากปลาโดยใช้ควันแล้ว ยังมีเทคนิคจับปลาที่เรียกว่า “คังโกะ” เป็นการจับปลาที่ละตัวบนเรือประมงรอบกระแสน่านารุโตะ ซึ่งได้ชื่อว่าเป็น 1 ใน 3 กระแสน่านที่มีขนาดใหญ่ที่สุดของโลก



จุดพักรถคุรุคุรุนารุโตะ

จุดพักรถคุรุคุรุนารุโตะเป็นร้านอาหารพร้อมกิจกรรมที่เปิดให้บริการตั้งแต่เดือนเมษายน 2022 ในเมืองนารุโตะ ถือเป็นจุดพักรถบนเส้นทางมุ่งสู่เกาะชิโกกุเหมาะแก่การแวะซื้อป๊อป และไม่อยากให้พลาดเมนูอาหารทะเลจากปลาโทนารุโตะหรือสุดาจิบุริ รวมถึงมันหวานสายพันธุ์นารุโตะคินโตกิ โดยเฉพาะแพนเค้กนารุโตะคินโตกิที่ร้าน “โฮเรตาเตะ คิชเซ็น” นั้นอร่อยอย่างลงตัว ระหว่างความหวานกลมกล่อมของครีมจากมันหวานและแป้งแพนเค้ก



โทคุชิมะ รามง

โทคุชิมะรามงโด่งดังไปทั่วประเทศญี่ปุ่น และมีซูชิ 3 ประเภทด้วยกัน ได้แก่ ‘ซูชิหน้าตาล’ จากกระดุกหอยและโชยุ รสเผ็ดหวานหอม, ‘ซูชิเห็ดโอง’ รสกลมกล่อมจากโครงไก่และผัก ตามด้วย ‘ซูชิข้าว’ รสชาติอ่อนโยน เพิ่มเครื่องหน่อไม้ดอง ต้นหอม และถั่วองคิ นิยมทอปปิ้งด้วยเนื้อหมูสามชั้นปรุงรสเผ็ดหวานและโชติบเพื่อทำให้น้ำซุชิกลมกล่อมยิ่งขึ้น

การเดินทาง

สู่จังหวัดโทคุชิมะ:

เมืองแห่ง
ธรรมชาติและ
การร่ำรำ



วิธีการเดินทางสู่จังหวัดโทคุชิมะ:

สนามบินนานาชาติคินไซ

- รถไฟชินคัน 1 ชั่วโมง
- เรือเฟอร์รี่คินไซ 2 ชั่วโมง
- รถบัส 20 นาที

- รถไฟ 1 ชั่วโมง
- รถบัส 2 ชั่วโมง / 20 นาที

นิมมะ

โอซาก้า

สนามบินฮานาดา

1 ชั่วโมง / 20 นาที

สนามบินฟูกุโอกะ

1 ชั่วโมง

สนามบินโทคุชิมะ-อะวะโอดริ

รถบัส 30 นาที

เกียวโต

รถบัส 3 ชั่วโมง

โกเบ

รถบัส 2 ชั่วโมง

สถานี JR โทคุชิมะ

สามารถเดินทางมาได้
ทั้งเครื่องบิน รถบัส
รวมไปถึงเรือเฟอร์รี่



มีวิธีเดินทางที่หลากหลาย

TOKUSHIMA BUS PASS



บัตรสามารถใช้ขึ้นรถของ Tokushima City Bus และรถในเครือ Tokushima Bus ไม่จำกัดจำนวนเที่ยวเป็นเวลา 2 วันเต็ม ไม่ว่าจะเป็นการเดินทางของ โทคุชิมะ- นาราโตะ ไปจนถึงพื้นที่ภาคตะวันออกของจังหวัดโทคุชิมะได้ให้คุณสามารถเพลิดเพลินไปกับการท่องเที่ยวจังหวัดโทคุชิมะได้อย่างไร้กังวลเรื่องค่าเดินทาง

ราคาตัว
ผู้ใหญ่ 1,500 เยน
เด็ก 750 เยน

SCAN FOR MORE INFORMATION



NANKAI / TOKUSHIMA FREE PASS



ด้วยตัวเพียงใบเดียว คุณจะใช้บริการได้ทั้งรถไฟของ Nankai Electric Railway และเรือเฟอร์รี่ของ Nankai อีกทั้งยังสามารถใช้เดินทางระหว่างสนามบินนานาชาติคินไซและจังหวัดโทคุชิมะด้วยรถบัสของโทคุชิมะไปจนถึงใช้เวลาที่ท่องเที่ยวชมสถานที่ท่องเที่ยวในโทคุชิมะได้เป็นเวลาถึง 5 วัน

ราคาตัว
9,000 เยน
(เฉพาะผู้ใหญ่)

SCAN FOR MORE INFORMATION



NANKAI SMART SUKIPPU



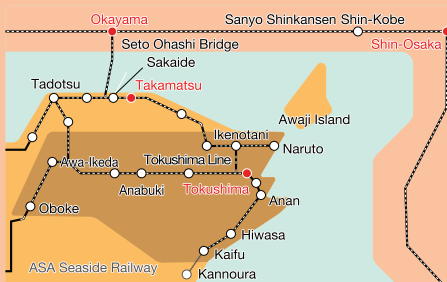
ตัวโดยสารที่เดียวราคาพิเศษ สามารถนั่งรถไฟและเรือเฟอร์รี่ Nankai ที่เชื่อมระหว่างโอซาก้า นิมมะ - ท่าเรือทากายามะ - ท่าเรือโทคุชิมะ เพียงใช้บัตรเครดิต Visa, JCB, American Express และเข้าออกสถานีได้โดยไม่ต้องจองล่วงหน้าและไร้การสัมผัส

ราคาตัว
2,500 เยน
(เฉพาะผู้ใหญ่)

SCAN FOR MORE INFORMATION



ALL SHIKOKU RAIL PASS



สามารถเดินทาง
มาจังหวัดโทคุชิมะโดย
รถไฟได้โดยการต่อรถ
ที่จังหวัดโอคายาม่า

SCAN FOR MORE INFORMATION



เว็บไซต์ข้อมูลการท่องเที่ยวจังหวัดโทคุชิมะ:



AWA NAVI



FACEBOOK



INSTAGRAM



YOUTUBE